

## Skipulags- og byggingaráð

Skipulags- og byggingarsvið,  
b.t. Bjarka Jóhannessonar, sviðsstjóra  
Norðurhelli 2  
221 Hafnarfjörður

Hafnarfirði, 9. apríl 2015

## Umsókn um endurnýjun lóðarleigusamnings vegna lóðar 121495

Gámakó ehf. kt. 560694-2619 sem er eignarhaldsfélag sem heldur utan um allar fasteignir Gámaþjónustunnar hf. kt. 410283-0349, hefur með bréfi og 8 fylgiskjölum, dags. 12 nóvember 2014, óskað eftir því við skipulags- og byggingarráð Hafnarfjarðarbæjar að gerður verði nýr lóðarsamningur við félagið um lóð með landnúmeri 121495. Lóðarleigusamningur við fyrri eiganda rann út um sl. áramót.

Lóðin er austan Krýsuvíkurvegar og vestur af hæðinni Stórhöfða. Lóðin er þar skráð sem iðnaðar- og athafnalóð. Með þessu erindi fylgir afstöðumynd og teikning af lóðinni með hnitpunktum á lóðarmörkum. Með erindi dags. 31.1.2015 var send inn teikning af því eina húsi sem þar stendur eftir með ósk um að notkun þess yrði breytt úr starfsmannahúsi í geymslu. Það var samþykkt á fundi skipulags- og byggingafulltrúa nr. 551, sem haldinn var 4.3.2015, sjá meðf.

Lóðin hefur nú verið hreinsuð, malbikuð og girt og er hafin þar eftirvinnsla jarðgerðar Gámaþjónustunnar hf. þ.e. þroskun moltunnar, en þar verður einnig hafin nú í vor sigtun og sekkjun á moltu til dreifingar. Sjá nánar í meðfylgjandi umsókn til heilbrigðiseftirlits Hafnarfjarðar- og Kópavogssvæðis um endurnýjað starfsleyfi dags 7. 4.2015. Einnig fylgja hér með þrjár skýrslur frá heilbrigðiseftirlit Hafnarfjarðar- og Kópavogssvæðis en á sínum tíma var ákveðið að fresta afgreiðslu á umsókn um endurnýjun lóðarleigusamnings, þar til starfsemi væri hafin á lóðinni og fyrir lægi umsögn heilbrigðiseftirlitsins þar um.

Fyrir hönd Gámakó ehf.



Sveinn Hannesson  
framkvæmdastjóri

**Ath:** Vinsamlega látið vita með fyrirvara ef áhugi er á að skoða lóðina þar sem vegglið er læst.

- Fylgiskjöl:
1. Umsókn um starfsleyfi á grundvelli reglugerðar nr. 785/1999, dags. 7. apríl., 2015.
  2. Eftirlitsskýrsla heilbrigðiseftirlits Hafnarfjarðar- og Kópavogssvæðis dags. 31. mars 2015.
  3. Eftirlitsskýrsla heilbrigðiseftirlits Hafnarfjarðar- og Kópavogssvæðis dags. 24 .okt. 2014.
  4. Eftirlitsskýrsla heilbrigðiseftirlits Hafnarfjarðar- og Kópavogssvæðis dags. 7. júlí 2014.
  5. Teikningar og afstöðumyndir af lóð 121495.

**Heilbrigðisnefnd Hafnarfjarðar- og Kópavogssvæðis**

**Garðatorgi 5**

**210 Garðabæ**

Hafnarfirði, 7. apríl 2015

**Efni bréfs: Umsókn um starfsleyfi á grundvelli reglugerðar nr. 785/1999 m.s.br.**

Gámaþjónustan hf. sækir hér með um starfsleyfi til eftirvinnslu á moltu á lóð austan Krýsuvíkurvegar með landnúmerið 121495.


Vísað er til fyrri umsóknar Gámaþjónustunnar, sem dagsett var 22. apríl 2014 og til fylgiskjala hennar. Í kjölfar þeirrar umsóknar veitti heilbrigðisnefnd Hafnarfjarðar- og Kópavogssvæðis tímabundið starfsleyfi til eins árs á fundi sínum þann 28. apríl 2014.

Frá þeim tíma sem liðinn er síðan hefur svæðið verið hreinsað eftir fyrri starfsemi, hús rifin og mikið af rusli og úrgangi verið komið til eyðingar eins og áformað var. Sérstakri skýrslu var skilað til heilbrigðiseftirlits Hafnarfjarðar og Kópavogssvæðis í kjölfar hreinsunarinnar. Niðurrifið og hreinsunin var unnin í samræmi við leiðbeiningar í sérstöku niðurrifsstarfsleyfi sem gefið var út. Þá hefur vinnslusvæðið verið girt og malbikað og þess gætt að afrennslifarl í sérstaka setþró (fellþró).

Við undirbúning svæðisins og við eftirvinnsluna sjálfa, sem hafin var fyrir nokkrum vikum, var lögð áhersla á að hafa samráð við heilbrigðiseftirlit Hafnarfjarðar og Kópavogssvæðis og við skipulags- og byggingasvið Hafnarfjarðar. Í því sambandi er vísað til eftirlitsskýrslna heilbrigðisfulltrúa sem dagsettar eru 7. júlí 2014, 24. október 2014 og 31. mars 2015 og til samtala við sviðstjóra skipulags- og byggingasviðs Hafnarfjarðar, Bjarka Jóhannessonar, skipulagsfræðings.

Ef frekari upplýsinga er þörf þá vinsamlega hafið samband við undirritaðan.

Fyrir hönd Gámaþjónustunnar hf.



Elías Ólafsson, gsm 6602804, elias@gamar.is

## UMSÓKN UM STARFSLEYFI

Ny starfsemi  Endurnýjun  Eigendaskipti  Breytingar á húsnæði  Breyting á starfsemi

Nafn fyrirtækis Gámabíónustan hf. Kt. 410283-0349

Aðsetur starfseminnar Við Krýsuvíkurveg Hf. Húshluti: \_\_\_\_\_

Póstnr. \_\_\_\_\_

Sími: 5352500 Farsími: 6602804 Fax: \_\_\_\_\_ Netfang elias@gamar.is

Nafn eiganda/prókúrahafa sami Kt. \_\_\_\_\_

Lögheimili \_\_\_\_\_ Póstnr. \_\_\_\_\_

Teikningar og vottorð sem fylgja umsókninni Sjá fylgigögn fyrri umsóknar frá 22. apríl 2014

Tegund rekstrar og framleiðslu

Eftirvinnsla moltu

Starfsemin hefst / hófst Nóvember 2014

Eigandi / forráðgjafi skuldbindur sig til að sjá svo um að starfsemi og rekstur fyrirtækisins sé í samræmi við gildandi lög um hollustuhætti og mengunarvarnir og önnur lög eða reglur er starfseminna varða. Fyrirhugaðar meiriháttar breytingar á húsnæði, framleiðslu eða reipartu skulu gerðar í samráði við heilbrigðiseftirlitið.

7/4 '15  
Staður og dagsetning

Eliás Þorvaldursson  
Undirskrift eiganda / prókúrahafa

Útfyllt af heilbrigðiseftirliti:

ISAT nr: \_\_\_\_\_

Móttakið \_\_\_\_\_

Svarað \_\_\_\_\_

Afgreiðsla heilbrigðiseftirlits



Gámaþjónustan hf.  
B.t. Elíasar Ólafssonar  
Berghella 1  
221 Hafnarfjörður.

06.10.20 PS Garðabær 31.3.2015

## *Eftirlitsskýrsla.*

Eftirlit fór fram 27. mars með moltugerð fyrritækisins, bæði í vinnslunni að Berghellu og í áframvinnslunni í Moltugerðinu við Krýsuvíkurveg (vegur 42). Viðstaddur var Elías Ólafsson frá Gámaþjónustunni. Myndir sem fylgja skýrslu voru teknar í Moltugerði.

### *Berghella.*

Arngrímur Sverrisson var viðstaddur eftirlit að Berghellu og lýsti framkvæmdum við uppsetningu á „blöndunarbúnaðinum“. Aðstaðan átti upphaflega að vera tilbúin í janúar sl. en vegna ótíðar hefur það dregist en verður væntanlega ræst innan örfárra daga. Fram kom að í fyrstu verður matað beint í hakkavélina. Verið er að setja upp færiband sem mun færa hráefnið yfir í félinu en útfærsla á því verður háð gæðum efnis er kemur úr henni. Frágangi í kring er ekki lokið en að sögn verður því lokið snemma vors.

### *Berghella.*

Frá blöndunarbúnaðinum fer hráefnið í moltugámana en þeir voru ekki til skoðunar í þessu eftirliti.

### *Moltugerðið.*

Farið var um vinnslusvæðið í Moltugerðinu. Á svæðinu fer fram eftirvinnsla á moltunni og er efnið flutt þangað í gámum. Töluvert plast er alltaf í efninu á því stigi en hugsanlega mun það breytast samfara breytingum við blöndun og forvinnslu á hráefninu er fer inn í gámana á Berghellunni. Ekkert fokefni var á girðingum utan um moltugarðana en fram kom hjá starfsmanni, Ragnari Ægi Péturssyni, að hann færi og hreinsaði þær annann hvern dag og síðast daginn áður, þ.e. þann 26.3. Oftar ef með þyrfti og eins þegar hrært væri í efni væri yfirborðið hreinsað. Fram kom að hluti girðingar lét undan í versta veðrinu en búið var að reisa hana á ný.

Búið var að ganga frá frárennslinu frá svæðinu og setja ristar yfir sandfangið/fellibúnaðinn en svæðið var hulið snjó og þarf að skoða betur þegar vorar á landinu. Svæðið var allt snyrtilegt að sjá og engir lausamunir ótengdir rekstrinum eru á svæðinu. Töluvert moltuefni er á plönunum, sem annað hvort er í vinnslu í moltugörðum eða í haug er aðeins bíður eftir að fara í loka vinnslu í sérstökum búnaði, sem nú er staðsettur í Berghellunni. Búnaðurinn verður fluttur uppeftir og þar mun hörpun, sigtun, hreinsun og pökkun moltunnar fara þar fram.

Ragnar Ægir lýsti rekstri og þeim mælingum sem hann framkvæmir reglubundið og skráir. Í samræmi við íslenskt regluverk er það Matvælastofnun sem hefur eftirlit með gæðum moltunnar. Samkvæmt afritum af niðurstöðum úr reglubundinni sýnatöku, sem Gámaþjónustan hefur sent heilbrigðiseftirliti, þá hefur afurðin, moltan, reynst laus við salmonellu. Hitinn og meðhöndlunin í vinnslunni drepur sjúkdómsvaldandi gerla.

Enginn oliutankur er á svæðinu. Vélskóflan sækir olíu niður á Berghelluna og önnur tæki eru að sögn neyslugrönn og er olían á þau flutt í brúsum. Ekki er gerð athugasemd.

Við hreinsun lóðar og niðurrif bygginga eftir að Gámaþjónustan tók við svæðinu var ein traust skemmi skilin eftir en allt annað fjarlæggt. Búið er að hreinsa allt út úr henni og standsetja að stórum hluta. Stærsti hluti skemmunnar er hugsaður fyrir pökkun á moltu og geymslu á umbúðum. Í öðrum



hluta verður aðstaða til geymslu á búnaði tengdum vinnslunni. Ekki er búið að ganga frá þeim hluta en að sögn stendur það til. Öll vinnsluþlön eru malbikuð. Meðfylgjandi myndir voru teknar ásamt fleirum 27.3.2015.

Mynd 1. Í Moltugerði, Fjórir moltugarðar misgamlir.

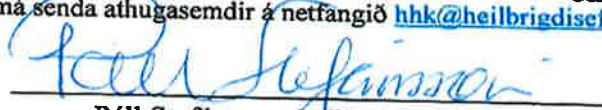


Mynd 2. Tækjaskemma á vinstri hönd, þá gámur fyrir plast og annan úrgang, tæki til að hræra í moltugörðum eftir þroska efnisins, tveir moltugarðar og lengst til hægri sést í haug af efni er bíður þess að fara í lokavinnslu fyrir afsetningu afurðarinnar (moltunnar) til notenda.



Óski fyrirtækið að gera athugasemdir við efni skýrslu óskast þær sendar skriflega til heilbrigðiseftirlits Hafnarfjarðar og Kópavogssvæðis, Garðatorgi 5, pósth. 329 212 Garðabæ innan tveggja vikna frá dagsetningu bréfs þessa. Einnig má senda athugasemdir á netfangið [hkk@heilbrigdiseftirlit.is](mailto:hkk@heilbrigdiseftirlit.is).

f.h. heilbrigðiseftirlits

  
Páll Stefánsson, heilbrigðisfulltrúi

# HEILBRIGÐISEFTIRLIT

Hafnarfjarðar- og  
Kópavogssvæðis

Garðatorg 7 • Pósthólf 329 • 212 Garðabær • Sími 550 5400 • Fax 550 5409 • www.heilbrigðiseftirlit.is • hkk@heilbrigðiseftirlit.is

HHK

Móttakið

Nr. 38215

Efnisfl. 06.10.20

Gámajónustan hf.  
Berghella 1  
221 Hafnarfjörður

06.10.20 PS Garðabær 24.10. 2014

## Eftirlitsskýrsla.

Þann 23. október 2014 fór undirritaður í eftirlitsferð í væntanlegt moltugerði við Krýsuvíkurveg með fulltrúa Gámajónustunnar hf. Elíasi Ólafssyni. Óskað hafði verið eftir úttekt en niðurrið eldri mannvirkja og hreinsun svæðis er lokið og verið er að leggja loka hönd á undirbúning til móttöku á moltu til eftirvinnslu. Fyrirtækið áformar að hefja mjög fljótlega vinnslu á staðnum en verið er að ljúka breytingum á kaldri skemmu sem hýsa á tæki og tól tengt vinnslunni. Útfærsla á aðstöðu utandyra hefur verið í samráði við heilbrigðiseftirlitið. Matvælastofnun var með eftirlit með heilnæmi afurðarinnar á fyrri vinnslustað og mun halda því eftirliti áfram. Eftirlitið hefur fengið afrit af mælingum Matvælastofnunar og ljóst að afurðin uppfyllir kröfur.

Á fundi heilbrigðisnefndar þann 28. apríl s.l. var starfsemin heimiluð til 12 mánaða. Stefnt er að endurnýjun leyfis á útmánuðum 2015 þegar fyrir liggur annars vegar heimild Hafnarfjarðarbæjar eða lóðarleigusamningur og síðan úttekt heilbrigðiseftirlits eftir að starfsemin verður hafin á svæðinu. Engin séð vankvæði er fyrir því að heilbrigðiseftirlitið geti mælt með útgáfu nýs leyfis.

Fram kom að skýrsla leyfishafa vegna niðurriðs og hreinsunar lóðar yrði fljótlega send eftirliti. Fáeinir myndir voru teknar.

## Vinnsla á moltu.

Moltan er framleidd í gámum á lóð fyrirtækisins í Berghellu. Þar er blandað samna lífrænum úrgangi sem að grunni til eru ónýtir ávextir og grænmeti sem koma frá stórum dreifingaraðilum og stórmörkuðum. Til viðbótar er bætt í sem stoðefni tjáflís, gróðurleifum og hrossataði.

Eftirvinnslu (þ.e. lokaniðurbrot), hreinsun, sigtun og sekkjun er áformuð í starfstöðinni, moltugerðinu, upp með Krýsuvíkurvegi. Eftirvinnslan er ætlað fara fram á malbikuðu undirlagi með trausum girðingum í kring til að bregðast við hugsanlegu foki frá vinnslunni. Afrennsli af svæðinu er leitt í fellipró og þaðan í gegnum rotpró (sjá myndir).

Það er mat eftirlits að vinnsluferlið í moltugerði eins og því hefur verið lýst eigi að geta gengið án stórra vankvæða. Mikilvægt sé að verkstyring verði góð strax frá upphafi og allt plast og annað sem gæti borist með moltunni sé hreinað jafnarðann og tryggt að fok verði ekki af svæðinu.

Mat eftirlitis er að veikasti hlekkurinn í vinnsluferlinu öllu sé geymsla á hráefnum fyrir moltugerðina (ávaxta- og grænmetisúrgangur) niður á Berghellu. Reynslan sýndi að áður en vinnslan hætti sl. vor áttu mávar þar of greiðan aðgang að fæðu. Heilbrigðiseftirlitið hefur gert kröfur um úrbætur. Í eftirliti 23.10 var lýst breytingum á því ferli. Vonandi næst viðunandi árangur því það er brýnt að lausn finnist. Það á hins vegar eftir að koma í ljós hvort boðaðar breytingar nægi.

Ef athugasemdir eru við skýrslu þessa óskast þær sendar skriflega til heilbrigðiseftirlits Hafnarfjarðar og Kópavogssvæðis, Garðatorgi 7, pósthólf 329 212 Garðabær innan tveggja vikna frá dagsetningu bréfs þessa.

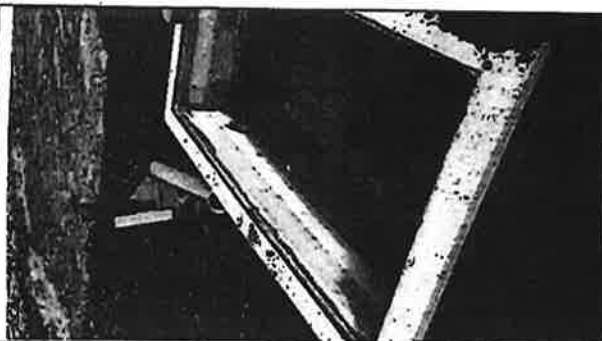
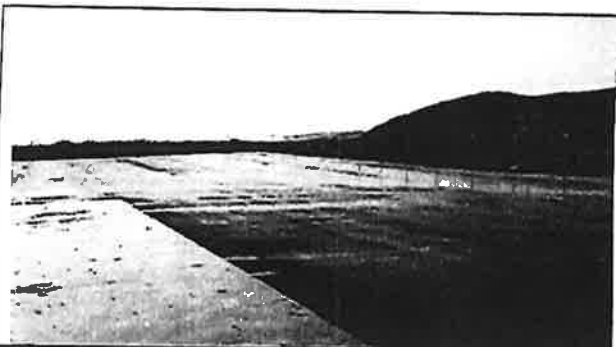
F.h. heilbrigðiseftirlits

Páll Stefánsson  
heilbrigðisfulltrúi

Meðfylgjandi myndir eru hluti skýrslu.



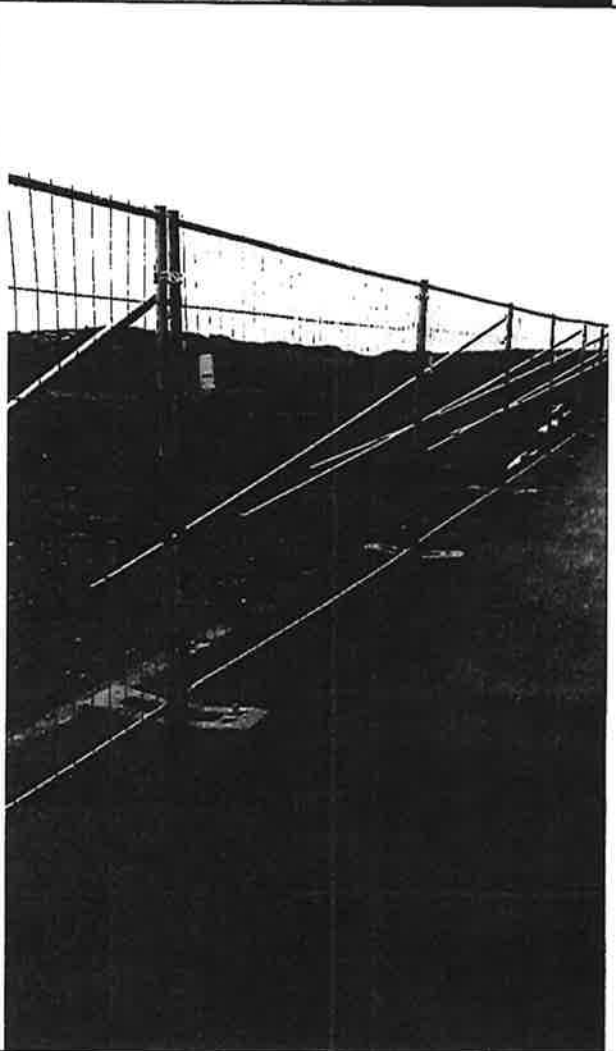
Moltugerðið við Krýsuvíkurveg.



Upp t.v. Frágangur undirlags í gerði. Malbikað

Upp t.h. Sýnir fellipró sem tekur við afrennsli af plani og fjær sést í rotpró.

Til hliðar. Frágangur á girðingu. Undirstað boltuð niður, einingarnar festar saman ofarlega og síðan er girðingin öll stöguð niður á traustan hátt.



Garðabær, 24.10.2014

PS:

Gámaþjónustan hf.  
Berghella 1  
221 Hafnarfjörður

06.10.20 PS Garðabær 7. júlí 2014

## Eftirlitsskýrsla.

Þann 3. júlí 2014 fór undirritaður í eftirlitsferð í væntanlegt moltugerði Gámaþjónustunnar hf. við Krýsuvíkurveg. Tilfnið var niðurrif á skemmu á svæðinu og að fara yfir hreinsunar-aðgerðir fyrirtækisins en fyrri „umráðaraðili“ svæðisins hafði skilið svæðið og mannvirki eftir í algjöru hirðuleysi. Svæði Gámaþjónustunnar er með landsnúmerið 121495. Fulltrúi fyrirtækisins var Elías Ólafsson. Fyrirtækið áformar að hafa eftirvinnslu á moltu á svæðinu og er að gera það klárt undir þá vinnslu. Á fundi heilbrigðisnefndar þann 28. apríl s.l. veitti hún starfsleyfi til 12 mánaða.

Fulltrúi fyrirtækisins lýsti framkvæmdum, þ.m.t. flokkun spilliefna frá öðrum úrgangi og hreinsun svæðisins utan hins eiginlega vinnslusvæðis. Farið hefur verið í miklar vegabætur enda mun þungaflutningur afar um veginn og búið er að koma fyrir traustu hliði á veginn. Þá er sterklega í athugun að setja lokun líka út við Krýsuvíkurveg í samvinnu við forsvarsmenn rekstraraðila trönustæðanna sem þar eru (Magnús Gylfason og Aðalstein Sæmundsson). Þann 7.7 var einnig upplýst að tvö smáhýsi í námunda við svæðið yrðu rifin og fjarlægð og gengið frá því svæði öllu en það biði þó væntanlega til ársins 2015. Forsvarsmáður lagði inn starfsleyfisumsókn vegna niðurrifs mannvirkja. Tímabundið starfsleyfi var gefið út 7.7.2014. Engar athugasemdir voru gerðar í eftirliti.

Fjöldi mynda var tekinn og einnig í eftirlitsferð sem farin var 27. maí en þá var fyrirtækið að hefja hreinsun.

### Áformuð moltugerð.

Fram hefur komið að moltuframléiðsla í gámum á svæðinu við Berghellu hefur verið hætt tímabundið þar til hægt verður að taka við framléiðslunni í eftirvinnslu á nýja svæðinu. Eftirlitið leggur ríka áherslu á að þegar forvinnslan hefst aftur verði búið að finna viðunandi lausn við blöndun og áfyllingu á gáma og geymslu hráefna. Það er margreynt að mávar virðast eiga greiðan aðgang að fæðu í kringum þessa vinnslu sem hlýtur að tengjast geymslu og blöndun hráefna fyrir vinnslu í gámunum. Eins og málin hafa verið geta aðrir fuglar og meindýr einnig komist þar í æti. Þar er þörf úrbóta.

Fram kom að áformað er að flytja alla eftirvinnsluna uppeftir nema þá helst sekkjun í minni umbúðir. Lítil skemma er á svæðinu og verða tæki sett þar inn til geymslu en ekkert viðhald á tækjum er þar áformað. Þá verður starfsmannaaðstaða í færarlegri aðstöðu. Ekki liggja fyrir áform um að leiða rafmagn á staðinn og ekki hefur verið tekin ákvörðun um hvort þörf sé á vararafstöð. Ekki eru heldur áform um olíutank vegna tækja við moltuvinnslu og hreinsun en það skýrist betur síðar.

Leyfi til moltuvinnslunnar var samþykkt til eins árs í apríl s.l. Hafa ber samráð við eftirlitið um útfærslu vinnslusvæðis.

Ef athugasemdir eru við skýrslu þessa óskast þær sendar skriflega til heilbrigðiseftirlits Hafnarfjarðar og Kópavogssvæðis, Garðatorgi 7, pósthólf 329 212 Garðabæ innan tveggja vikna frá dagsetningu bréfs þessa.

F.h. heilbrigðiseftirlits

  
Páll Stefánsson  
heilbrigðisfulltrúi





## Afgreiðslufundur skipulags- og byggingarfulltrúa - 551

**Haldinn í fundarherbergi Norðurhelli 2,  
4.3.2015 og hófst hann kl. 13:00**

**Fundinn sátu:** Bjarki Jóhannesson, Málfríður Kristjánsdóttir, Berglind Guðmundsdóttir, Brynjar Rafn Ólafsson, Þormóður Sveinsson og Sigurður Steinar Jónsson

**Fundargerð ritaði:** Bjarki Jóhannesson

### **1. 15011134 - Krýsuvíkuvegur , Breytingar á MHL**

*Gámaþjónustan hf. sækir 30.1.2015 um breytingu á mhl.02. og 03. í mhl.01. og breyta notkun úr starfsmannahúsi í geymslu. Samkvæmt teikningu Jóhanns Kristinssonar dagsettar 30.1.2015. Nýjar teikningar bárust 23.02.2015' og leiðréttar teikningar 04.03.2015.*

#### **Niðurstaða fundar:**

Skipulags- og byggingarfulltrúi samþykkir erindið í samræmi við lög um mannvirki nr. 160/2010.